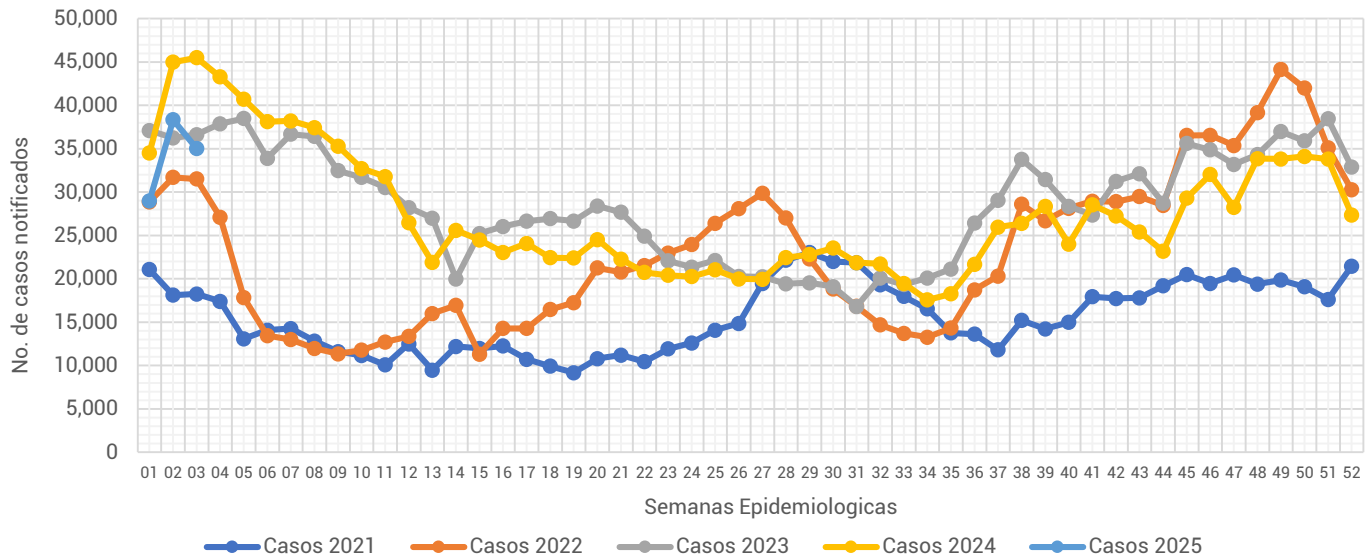




Informe Semanal de las Enfermedades Infecciosas del Aparato Respiratorio.

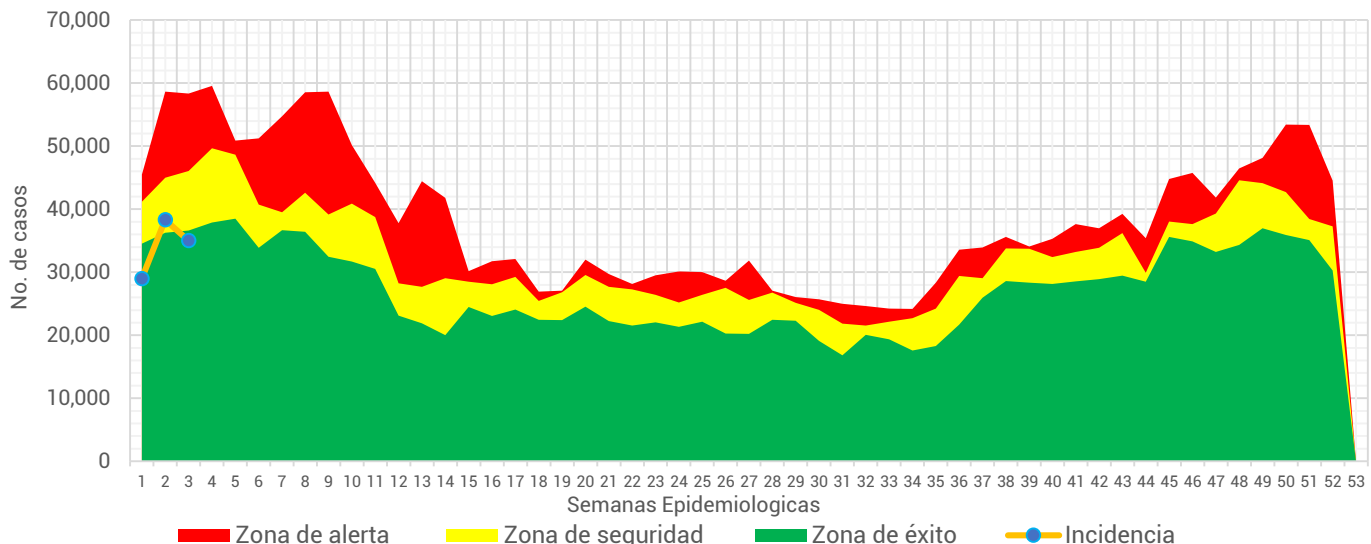
Gráfica 1.- Notificación de casos de Enfermedades Infecciosas del Aparato Respiratorio en la Ciudad de México, por semana epidemiológica (SE), del 2021 al 2025.



Fuente: Sistema Único Automatizado de la Vigilancia Epidemiológica (SUAVE/SSPCDMX) 2021-2025, con corte a la SE No. 03.

Al analizar la **Gráfica 1**, encontramos que la notificación para esta semana registro una disminución en relación a la semana pasada ubicándose por debajo de lo notificado durante el 2023 y 2024. Al observar el canal endémico, la notificación de esta semana se ubica en zona de éxito. (ver Gráfica 2)

Gráfica 2.- Canal endémico de las Enfermedades Infecciosas del Aparato Respiratorio en la Ciudad de México durante el 2025.



Fuente: Sistema Único Automatizado de la Vigilancia Epidemiológica (SUAVE/SSPCDMX) 2016-2025, no se consideraron años pandemia para el canal endémico.



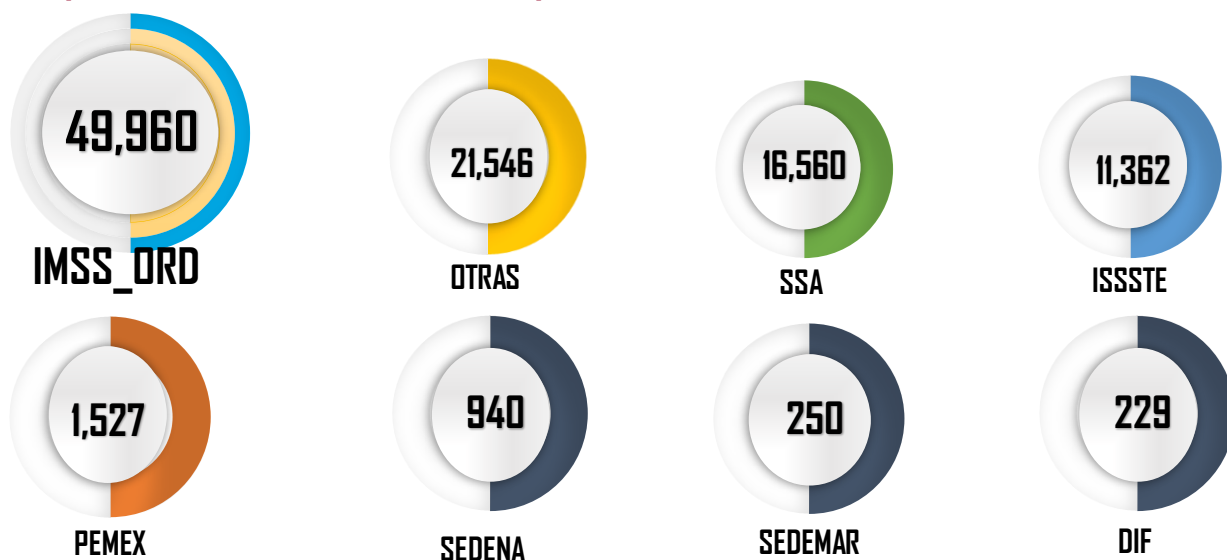
Tabla 1.- Total de casos notificados de las Enfermedades Infecciosas del Aparato Respiratorio en la Ciudad de México, por padecimiento hasta la SE 03 del 2021 al 2025.

Padecimiento	2021	2022	2023	2024	2025
Faringitis y amigdalitis estreptocócicas(J02.0, J03.0)	65	220	168	522	595
Infecciones respiratorias agudas (J00-J06, J20, J21 EXCEPTO J02.0 Y J03.0)	52,930	89,643	107,021	120,454	97,693
Neumonías y bronconeumonías (J12-J18 EXCEPTO J18.2, J13 y J14)	3,582	1,262	1,138	1,889	1,922
Otitis media aguda (H65.0-H65.1)	812	958	1,619	2,084	2,124
Tuberculosis respiratoria (A15-A16)	69	15	36	63	40
Total general	57,458	92,098	109,982	125,012	102,374

Fuente: Sistema Único Automatizado de la Vigilancia Epidemiológica (SUAVE/SSPCDMX) 2021-2025.

En este grupo de diagnósticos se concentra la notificación de 6 padecimientos, sin embargo, para la realización de este informe no se consideró la notificación de COVID-19. En la 1era semana del 2025 se notificaron un total de **102,374**, siendo las infecciones respiratorias agudas las que concentraron el mayor número de casos con **97,693** lo que representó el **95.43%** del total de casos notificados.

Gráfica 3.- Distribución de los casos de las Enfermedades Infecciosas del Aparato Respiratorio en la Ciudad de México por Institución Notificante durante el 2025.

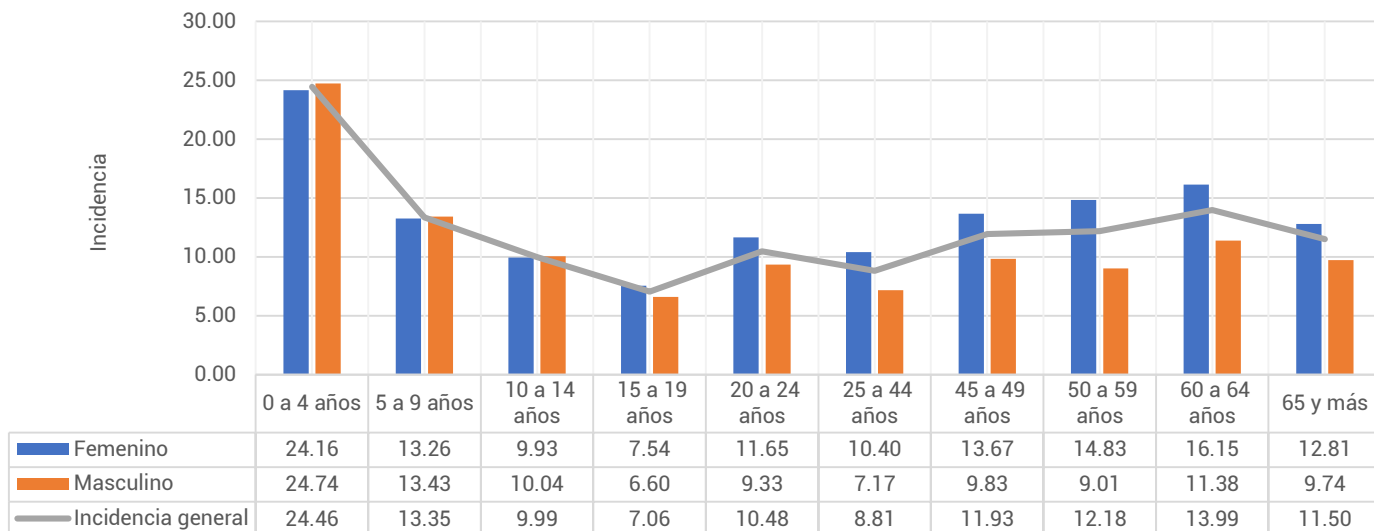


Fuente: Sistema Único Automatizado de la Vigilancia Epidemiológica (SUAVE/SSPCDMX) 2025 *Información preliminar.

En cuanto a su distribución por institución notificante en la **Gráfica 3** podemos ver que el IMSS Ordinario fue quien aportó el mayor número de casos con **49,960** seguida por Otras unidades y SSA con **21,546** y **16,560** casos respectivamente.



Gráfica 4.- Incidencia por grupo de edad y sexo de las Enfermedades Infecciosas del Aparato Respiratorio en la Ciudad de México durante el 2025.



Fuente: Sistema Único Automatizo de la Vigilancia Epidemiológica (SUAVE/SSPCDMX) 2025, con corte a la SE 03
**Información preliminar, * Incidencia por 1,000 habitantes

En cuanto a los grupos de edad podemos ver que los más afectados son los menores de 9 años, registrando una mayor incidencia en el grupo de 0 a 4 años con un total de 24.46 casos por cada 1,000 niños de la CDMX. Respecto a las diferencias por sexo en los menores de 14 años los hombres registraron mayor incidencia, mientras que en los mayores de 15 años las mujeres son las más afectadas. (ver Gráfica 4)

Tabla 2.- Incidencia por Jurisdicción Sanitaria y sexo de las Enfermedades Infecciosas del Aparato Respiratorio en la Ciudad de México durante el 2024*.

Jurisdicción	Total		Femenino		Masculino	
	Casos	Incidencia	Casos	Incidencia	Casos	Incidencia
01 Gustavo A. Madero	18,404	16.01	10,544	17.73	7,860	14.17
02 Azcapotzalco	6,870	15.46	4,169	17.81	2,701	12.85
03 Iztacalco	5,861	14.67	3,297	15.76	2,564	13.47
04 Coyoacán	7,011	11.64	4,254	13.35	2,757	9.72
05 Álvaro Obregón	6,509	8.44	3,938	9.78	2,571	6.97
06 Magdalena Contreras	2,865	11.61	1,782	13.89	1,083	9.14
07 Cuajimalpa	2,092	9.24	1,091	9.32	1,001	9.15
08 Tlalpan	5,052	7.09	3,044	8.23	2,008	5.85
09 Iztapalapa	13,373	7.43	7,925	8.55	5,448	6.23
10 Xochimilco	2,752	6.22	1,143	5.10	1,609	7.37
11 Milpa Alta	948	5.95	574	7.11	374	4.75
12 Tláhuac	2,519	6.39	1,392	6.88	1,127	5.87
13 Miguel Hidalgo	4,834	11.63	2,773	12.56	2,061	10.57
14 Benito Juárez	8,018	18.03	4,787	20.22	3,231	15.53
15 Cuauhtémoc	9,629	17.98	5,671	20.39	3,958	15.37
16 Venustiano Carranza	5,637	12.88	3,515	15.18	2,122	10.29
Total	102,374	11.15	59,899	12.54	42,475	9.64

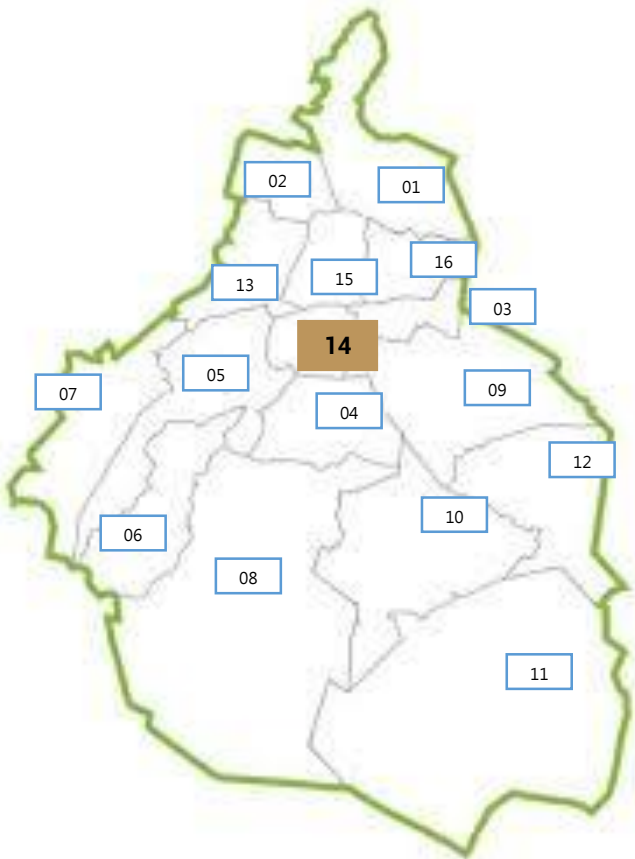
Fuente: Sistema Único Automatizo de la Vigilancia Epidemiológica (SUAVE/SSPCDMX) 2025, con corte a la SE 03
* Incidencia por 1,000 habitantes



En la **Tabla 2**, podemos ver que la incidencia general de las Enfermedades Infecciosas del Aparato Respiratorio fue de **11.15** casos por cada 1,000 habitantes de la CDMX, siendo las mujeres las más afectadas con una incidencia de **12.54** casos por cada 1,000 mujeres. En cuanto a su comportamiento por Jurisdicción Sanitaria encontramos que 9 de las 16 Jurisdicciones registraron incidencias por encima que la de la CDMX, siendo Benito Juárez la que registró la incidencia más alta con **18.03** casos por cada 1,000 habitantes.

Gráfica 5.- Incidencia general de las Enfermedades Infecciosas y Parasitarias del Aparato Digestivo en la Ciudad de México por Jurisdicción Sanitaria durante el 2025.

Jurisdicción	Total	
	Casos	Incidencia
01 Gustavo A. Madero	18,404	16.01
02 Azcapotzalco	6,870	15.46
03 Iztacalco	5,861	14.67
04 Coyoacán	7,011	11.64
05 Álvaro Obregón	6,509	8.44
06 Magdalena Contreras	2,865	11.61
07 Cuajimalpa	2,092	9.24
08 Tlalpan	5,052	7.09
09 Iztapalapa	13,373	7.43
10 Xochimilco	2,752	6.22
11 Milpa Alta	948	5.95
12 Tláhuac	2,519	6.39
13 Miguel Hidalgo	4,834	11.63
14 Benito Juárez	8,018	18.03
15 Cuauhtémoc	9,629	17.98
16 Venustiano Carranza	5,637	12.88
Total	102,374	11.15



Fuente: Sistema Único Automatizado de la Vigilancia Epidemiológica (SUAVE/SSPCDMX) 2025, con corte a la SE 03.
* Incidencia por 1,000 habitantes

